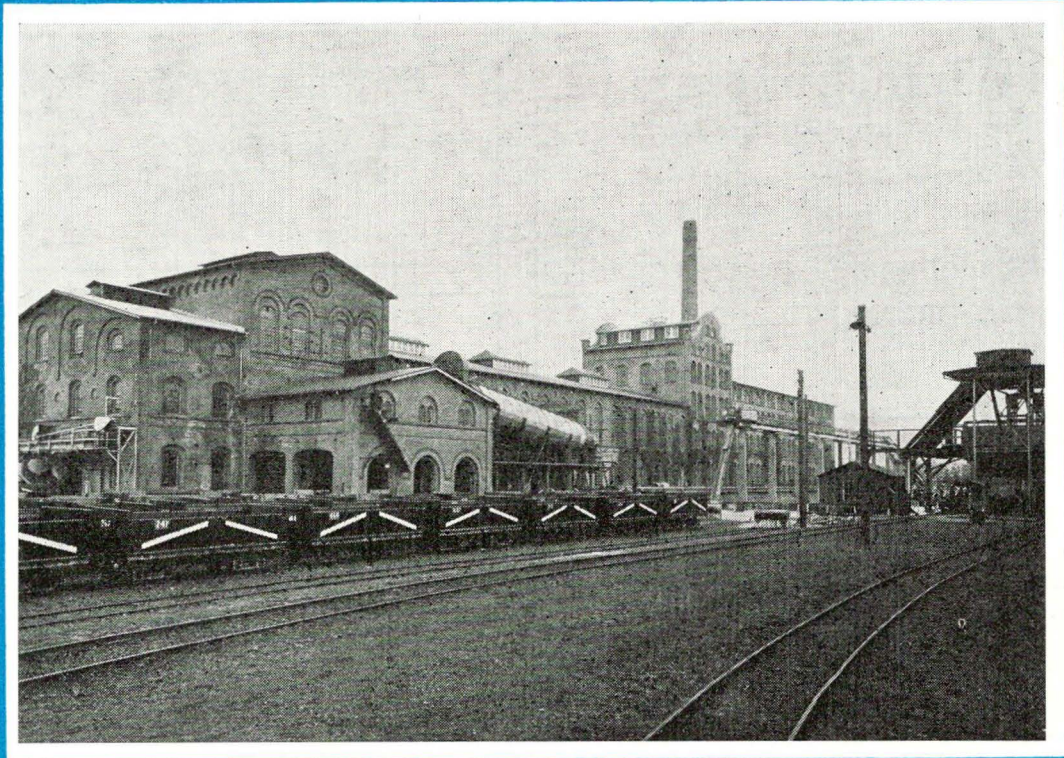


# DANSK LOKOMOTIV TIDENDE

NUMMER 23 . 5. DECEMBER 1960 . 60. ÅRGANG



Udgivet af Dansk Lokomotivmands Forening



## Kaj Børge Weinreich

Malermester

Kalundborgvej 36 - Holbæk

Telefon 267



*Alt malerarbejde udføres*

*Bygningsarbejde ud- og indvendig*

## V. Winther Sørensen

Statsautoriseret elektroinstallatør

Hundborg pr. Sjørring

TELEFON HUNDBORG 105

*Alle elektriske installationer udføres*

FORLANG TILBUD

## MINK

Efter endt pelsning sælges avlsmink af alle typer, specielt de i aar foretrukne: Pearl, palomino og silver.

N. C. Svennekjær

Hasselager - Tlf. Aarhus 8 31 01

## Isolering

af centralvarme, koldt vand og køleanlæg  
Regulært arbejde og pris.

Isoleringsmester C. C. Frost,

Carlshøjvej 27, Lyngby

Telefon 87 73 45

**1/2 RONDO RADIO** *Byens største udvalg*  
Stengade 24 og 28  
Tlf. Helsingør 21 20 04  
*i FJERNSYN*

*Hans Olsen*  
HILLERØD

**TV** antenner  
service

Nordsjællands eneste antennevirksomhed med specialuddannede montører.

Indhent tilbud. Fuld tilfredshed eller pengene tilbage.

Service og reparationer af alle typer fjernsyn, radio, pladespillere og båndoptagere.

Fuldkommen service med specialuddannet Tekniker.

Vi har også nye pladespillere - Forstærkere  
Båndoptagere - Barbermaskiner o. m. m. - Se udstillingen på hjørnet af Jespersvej og Carl Zalmansvej.

Giver tilbud og kører over hele Nordsjælland.

Skovvej 7 - Telefon 3508 - Jespersvej 24

HILLERØD

## Poul Hansens Eftf.

### ALF LARSEN

Bavnehøjallé

ved indgangen til Vestre Kirkegaard

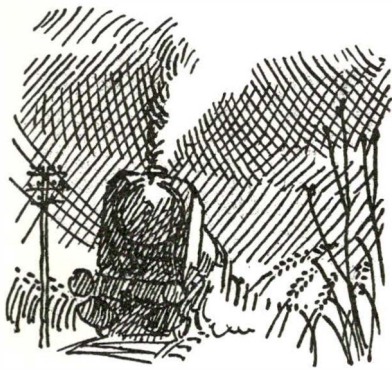
Telefon VE 4781



### *Stenhuggeri*



Gravmonumenter og reparationer



## DANSK LOKOMOTIV TIDENDE

NR. 23 - 60. ÅRGANG

5. DECEMBER 1960



### Indhold:

Den fremtidige lokomotivmand . . .	355
Statstjenestemændenes og lærer- nes fællesudvalg . . . . .	356
Sophus Pihl . . . . .	357
Tunnel under Brenner . . . . .	358
Sukker . . . . .	359
Frontruden . . . . .	362
Om FN's indsats i Congo . . . . .	363
Hverdag i den tyske Østzone . .	364
Svagførerrangement 1960 . . . .	365
Under DLF . . . . .	365
Personalia . . . . .	365
Statsbanepersonalets Sygekasse .	365
Turistorganisationernes vinter- rejser 1961 . . . . .	366

### Forsidebillede:

Saxkøbing Sukkerfabrik.



### Redaktører:

E. Greve Petersen  
(ansvarshavende)

K. B. Knudsen.

### Redaktion og ekspedition:

Hellerupvej 44, Hellerup.  
Telefon: Hell. 7269.  
Kontortid 10-16.

### Annonce-ekspedition:

Sudiestræde 49, København K.  
Tlf. Central 12327 og Palæ 1142.  
Giro 22289.

Kontortid kl. 8,30 til 16.

Frederiksberg Bogtrykkeri  
Howitzvej 49.

## Den fremtidige lokomotivmand

Under 22. november har generaldirektoratet besluttet at nedsætte et udvalg til undersøgelse af spørgsmålet vedrørende rekruttering og uddannelse m.m. af lokomotivpersonalet.

Til formand for udvalget har man beskikket chefen for personal- og organisationsafdelingen, og til at varetage sekretærforretningerne har man udpeget ekspeditionssekretær A. Krogh, maskinafdelingen. Som øvrige udvalgsmedlemmer er beskikket overmaskiningeniør E. Hansen, 1. distrikt, overmaskiningeniør A. E. C. Vogel, 2. distrikt, kontorchef J. P. A. Andersen, maskinafdelingen, kontorchef O. E. Rude, personalkontor 1, og foreningens formand E. Greve Petersen. Udvalget vil senere blive suppleret med en repræsentant fra Fællesorganisationen D.S.B.



Denne meddelelse hilses af foreningen med stor tilfredshed. Det har længe været vort ønske at komme i realitetsdrøftelser med administrationen om antagelses- og uddannelsesforhold for fremtidige lokomotivmænd. I et internt udvalg indenfor hovedbestyrelsen har vi gennem længere tid drøftet netop dette forhold, og selvom der i de forløbne år er kommet yderligere noget nyt indenfor trækraften, vil det være muligt på grundlag af det udarbejdede materiale at kunne bygge videre i samarbejde med statsbanernes ledelse. Hvor stor en omlægning, der skal finde sted i de nuværende antagelsesbetingelser og uddannelsesbestemmelser, skal vi ikke komme nærmere ind på ved denne lejlighed, ikke mindst fordi vi er ubekendt med, hvilke planer administrationen har på dette område, men det er naturligvis nødvendigt med en gennemgribende revision af det bestående. Den i de senere år ret omfattende omlægning af driftsformerne og forholdsvise hurtige overgang fra dampdrift til motordrift stiller i sig selv krav om opbygning af helt nye retningslinier på de to områder for lokomotivpersonalet.



Med velvillig forståelse fra de respektive chefers side har vi kunnet udarbejde et uddannelsesprogram for de nuværende lokomotivmænd, og selvom det i nogen grad har medført indgriben overfor den fastlagte uddannelsesplan på motorskolen for lokomotivfyrbøderne, fordi der har været mangel på kvalificerede lærerkræfter, har vi indtil dato kunnet følge linien op, så lokomotivpersonalet vel udrustet har kunnet overtage betjeningen af de sidste nye diesel-elektriske lokomotiver.



For de mennesker, der er gået ind til disse opgaver og trods en relativ høj alder på ny har sat sig på skolebænken, har det ikke altid været nogen let opgave med dette supplement til uddannelsen, men den overgangstid skal vi nødvendigvis igennem, og det er vor opfattelse, at når resultatet fra de foreliggende eksamener er så gode, som tilfældet har været, skyldes det ikke mindst lokomotivmændenes rekruttering fra de faglærte grupper. Det skal derfor være vort håb, at det nu nedsatte udvalg også vil lægge det faglærte til grund for opbygning af kommende stillinger til lokomotivtjenesten.

# Statstjenestemændenes og Lærernes Fællesudvalg

Lige siden tjenestemændenes og lærernes første overenskomstforhandlinger med finansministeriet, som var en udløber af den stedfundne nivellering af disse gruppers lønninger i forhold til lønningerne i privatindustrien og den senere ret omdiskuterede nivellering tjenestemandslønningerne imellem, stod det klart for lederne i de respektive centralorganisationer, at et snævrere samarbejde mellem organisationerne var påkrævet. Selvom der ved disse lønproblemer blev ført drøftelser mellem COerne, var det et almindeligt ønske fra alle sider, at man fandt frem til en institution oprettet efter samme princip som Jernbaneorganisationernes Fællesudvalg, idet der i den store tjenestemandstand uanset stillingsbetegnelse til stadighed er problemer, der kan løses til fælles bedste og ved fælles hjælp. Som det fremgår af nedenstående, er et sådant samarbejde nu indledt, og vi skal for vort vedkommende ønske det al held og lykke i tiden fremover.

Dannelsen af Statstjenestemændenes og Lærernes Fællesudvalg er nu en realitet. Sammenslutningen består af Statstjenestemændenes Centralorganisation I (33.000), Danmarks Lærerforening (20.000), Statstjenestemændenes Centralorganisation II (18.000) og Danske Statsemployed Samråd (10.750) ialt 81.750 medlemmer.

Udvalget består af 13 repræsentanter for de nævnte organisationer, som har valgt formanden for centralorganisation I, forretningsfører P. Madsen til formand, og formanden for Danmarks Lærerforening, overlærer Stinus Nielsen, til næstformand.

## Baggrunden for udvalgets oprettelse.

Lønningsloven af 1958 var på flere områder skelsættende, bl.a. skete der en centralisering af forhandlingsretten, som blev overført fra de enkelte etatsforeninger til centralorganisationerne. Med hensyn til de i loven indeholdte lønningsregler betød indførelsen af det såkaldte overenskomstillæg, at der ikke fremover kunne være tvivl om, at tjenestemændene ved kommende lønforhandlinger med den til enhver tid siddende finansminister vil have en stor fælles interesse: at opnå de bedst mulige resultater for helheden. Loven har derfor ved sin udformning været en meget stærk understregning af, at de nu tilsluttede organisationer burde finde hinanden i et meget snævert og intimt samarbejde.

Det er imidlertid ikke alene på baggrund af tjenestemandsløvens udformning, man skal finde grunden til udvalgets dannelse. Tjenestemændene har i de senere år gentagne gange oplevet, at det på forskellig måde er forsøgt at spille de forskellige centralorganisationer ud mod hinanden for derved at opnå en svækkelse af den styrke, der ligger i en enig og samlet optræden fra tjenestemandsoverenskomstorganisationerne.

## Fællesudvalgets opgaver.

Det, der nu sker, er, at samarbejdet fastlægges i en bestemt form, hvilket vil stimulere løsningen af de spørgsmål, der skal behandles i organisationerne.

Et sådant organiseret fællesudvalg er iverdigt noget ganske enestående indenfor Nordens tjenestemandsoverenskomstorganisationer.

Det er udvalgets opgave at behandle alle spørgsmål af fælles interesse for de tilsluttede organisationers medlemmer, hvilket vil sige generelle spørgsmål angående tjenestemandsoverenskomst for ministerier, regering og folketing, uden at dette på nogen måde begrænser den enkelte centralorganisationes suverænitet.

Allerede ved fællesudvalgets første møde, har man indgående drøftet den foreliggende lønsituation, og det må derfor antages, at det bliver ved de kommende forhandlinger om dette vigtige spørgsmål, at udvalget for første gang vil komme til at optræde som fællesnævner for de tilsluttede organisationer.

Der er dog allerede fra arbejdet i tjenestetidsudvalget et praktisk eksempel på, at samlet optræden betyder en styrkelse af tjenestemændenes krav. Forslagene hertil var stillet i fællesskab, og organisationernes repræsentanter har derfor kunnet koncentrere al deres styrke om på det givne grundlag at opnå det bedst mulige resultat.

## Fremtiden og tjenestemændene.

Den stedfindende udvikling i samfundet gør, at den gamle og vidt besungne opfattelse af de såkaldte tjenestemandsgoder ikke har samme reelle værdi som tidligere, og at vi derfor må have vore forhold tilgodeset på anden måde. Der må i denne forbindelse erindres om, at der fra ansvarlig politisk side er stillet forslag om en ophævelse af det nuværende stærke tilknytningsforhold, der er mellem staten og tjenestemanden. Det er fortsat udvalgets opfattelse, at det vil være lykkeligst at bevare de nugældende ansættelsesforhold. Det skal imidlertid ikke skjules, at der i forbindelse hermed kan blive stillet så store krav til tjenestemændene, at de finder prisen for høj. Vi imødeser, at tjenestemændene som følge af politisk spekulation vil blive genstand for en stærkere offentlig diskussion end hidtil. Erfaringerne har vist os, at en sådan ikke altid hviler på et sagligt grundlag, men langt oftere foregår ved mistænkeliggørelse af hele standen eller dele af den.

Vi vil derfor ruste os til at imødegå sådanne tendenser ved at værne fælles interesser.

Den indenfor statens virksomhed voksende rationalisering og den forestående automation vil på længere sigt influere stærkt på tjenestemændenes vilkår. Der vil blive stillet stadig større og større krav til uddannelse, arbejdsindsats og effektivitet, hvilken udvikling må modsvares af højere løn, længere ferie og kortere arbejdstid.

De nye mål, både for dagen og fremtiden, løses bedst i fællesskab.



# Sophus Pihl

*En romantisk historie fra pionertiden i dansk og norsk arbejderbevægelse for 75 år siden.*

For 75 år siden kom en dansk fagforeningsmand og socialist til Norge efter 7 års emigranttilværelse i Sydafrika og startede arbejderbevægelsen i Bergen, »byen mellem de syv fjelde«. Ingen ringere end den nuværende præsident i Norges Storting, Nils Langhelle, skrev i sin tid en afhandling til lektoreksamen om den bergenske arbejderbevægelses historie, og i denne historie blev Sophus Pihl med fuld ret hyldet for sin strålende indsats som den åndelige leder og praktiske organisator af arbejderbevægelsen, faglig som politisk, i Bergen.

Hvem var så denne Sophus Pihl? Han var født på Sjælland i 1840. Han blev snedker af profession, og i en ung alder drog han som vandrende håndværkssvend Europa rundt, som i sin tid Marcus Thrane og som tusinde andre. En smuk dag i 1863 kom Sophus Pihl med vandringsstaven til Frankfurt am Main, og Frankfurt blev hans »Mekka«, et vendepunkt i hans liv. Her hørte han for første gang i sit liv en tale af den berømte socialistiske agitator og politiker Ferdinand Lassalle. Mødet med Lassalles politiske tænkning blev hans skæbne. Fra den dag var Sophus Pihl en bevidst forkæmper for de socialistiske ideer, og det vedblev han med at være til sin død 1888 i Bergen.

I 1871-72 begyndte hans aktive deltagelse i den første Arbejder-Internationales danske afdeling, som blev af grundlæggende betydning for al senere arbejderbevægelse, ikke bare i Danmark, men i Norden.

Pariserkommunens nederlag i 1871 førte imidlertid til et kraftigt tilbageslag for arbejderbevægelsen i hele Europa og selvfølgelig også i Danmark, hvor man på den tid havde en udpræget reaktionær regering med godsejeraristokratiet som social basis og de mest arrogante politiske stóraugurer i teten. »Internationales« danske sektion udfoldede i 1871 en særdeles aktiv virksomhed og fik en efter datidens forhold imponerende tilslutning blandt arbejderne, særlig i København. Magthaverne reagerede på nøjagtig samme hysteriske og drastiske måde og med den samme foragtelige stupide brutalitet som de norske magthavere udfoldede i kampen for at knuse Thranebevægelsen i Norge. »Internationales« danske afdeling blev forbudt af den danske regering, og de mest fremtrædende ledere, Louis Pio, Geleff og Brix blev arresteret og måtte sidde i fængsel i flere år. Meningen med disse metoder var at få likvideret hele bevægelsen. Men det lykkedes ikke! Og en af de få af lederne som viste sig voksen for denne kritiske situation var Sophus Pihl. Han stiftede Den demokratiske Arbejderforening i København, som blev udgangspunktet for dannelsen og udviklingen af fagbevægelsen i Danmark. Og han organiserede den 3. november 1873 en massedemonstration på Christiansborg Slotsplads i København til støtte for kravet om benådning af de fængslede arbejderledere. Demonstrationen blev sprængt af politiet efter regeringens ordre,

og Sophus Pihl blev fængslet i 11 måneder. Så forsøgte regeringen at bestikke Pihl for at få ham til at forlade landet, men han afslog og offentliggjorde politiets tilbud! –

Så går tæppet op for næste akt i Sophus Pihls dramatiske liv. Han får ingen job, ingen eksistensmuligheder i Danmark og må emigrere. Havner som før nævnt som emigrant i Sydafrika i 7 år.

Men hans kone var fra Stavanger, han elskede hende og hun længtes hjem til Norge. Det »faldt han for«, selv om det – politisk set – måtte have været mest naturligt for ham at genoptage sin virksomhed i Danmark, hans eget land, hvor han havde ført en så modig og heroisk kamp i arbejderbevægelsens første trængselstid. Politikken betyder meget for en politiker – ikke mindst for en socialist. Men også kærligheden er en magt, undertiden en stormagt. Så det blev i hvert fald Norge denne gang. Sikkert huskede Sophus Pihl sin nærmeste forgænger Marius Jantzens skæbne, ham som bidrog så afgørende til den norske socialistbevægelse i 1873-74, som Gunnar Heiberg siden forevigede i sit berømte skuespil »Tante Ulrikke«. Men selv denne begivenhed, som endte med »Danske Jantzens« emigration til Amerika, kunne ikke afskrække Sophus Pihl.

Og så begynder altså eventyret i den bergenske arbejderbevægelses historie!

I Goethes »Faust« læser vi: »I begyndelsen var handlingen«.

Sådan var det også i Bergen. Metalarbejderne i Solheimsviken (i Bergens udkant) strejkede allerede i 1872 og i 1880'erne var der stærk gæring og uro på arbejdspladserne i Bergen. Den sociale baggrund var, at industriarbejdernes antal havde taget til, til det tredobbelte i perioden efter 1870. Da Sophus Pihl steg i land i Bergen i 1885, var der derfor god jordbund for såvel en faglig som en politisk arbejderbevægelse.

I løbet af tre og et halvt år klarede danskeren, Sophus Pihl, med aktiv støtte af datidens klogeste og ærligste bergensere at stifte en række fagforeninger, danne en socialdemokratisk partiforening, skabe et virksomhedsfuldt talerør i bladet »Arbejdervennen« og desuden at tage initiativet – sammen med Holtermann Knudsen og Jeppesen – til stiftelsen af Det norske Arbejderparti i august 1887.

Sophus Pihl skånte aldrig sig selv. Han havde ikke blot en ideologi, men også en fremragende kampmoral. Han kunne sikkert aldrig et sekund tænke sig muligheden af at lade sig kue af økonomiske vanskeligheder, ikke engang af den rene sult, af sygdom i familien, eller af andre sorger og bekymringer.

I arbejderbevægelsens idehistorie og kamphistorie i Norge – som også i Danmark – tilkommer der Sophus Pihl en hædersplads. Han startede sin agitation i Bergen på »Tøndeloftet«, fordi han til at begynde med ikke kunne leje nogen af de sædvanlige mødelokaler. På dette loft i Dreggen, som var bestemt for sildetønder, holdt Pihl sine flammende taler for en skare af bergenske arbejdere, som voksede betydelig i de følgende år. Blandt dem var min bedstefar.

Om Sophus Pihl kan man med sandhed sige som et gammelt romersk ordsprog fra Julius Cæcars tid: »Han kom, så og sejrede«!

Lad os håbe, at en ny tids ungdom, som lever i et væsentlig bedre og mere behagelig socialt miljø – i et samfund hvor der hersker demokrati og frihed – vil huske hvad den skylder pionerernes indsats i de mange trængslens og kampens år og årtier. Og lad os håbe, at vi påny kan opleve, at unge begavede forkæmpere for arbejderbevægelsens sag ikke bliver så snusfornuftig, at de mister sansen for det romantiske og heroiske, som gennem tiderne altid har givet ny livskraft til arbejderbevægelsen i hele verden.

A. G. H.

## Boliger og rugbrød

Fællesorganisationen af almennyttige danske Boligselskaber udstøder i deres blad »Boligen« et uk over det uhyrlige forhold at myndighederne (Monopoltilsynet) nok kan regulere og bremse prisudvikling når det drejer sig om rugbrød, men står magtesløs når det gælder en større livsnødvendighed, nemlig boligen.

Da rugbrødsforhandlerne forsøgte at sætte deres avance i vejret, blev der grebet ind, og de fik besked på, at de ville kunne straffes med bøder, hvis de overtrådte den fastsatte pris – selv med nogle få ører.

Det er en betryggelse for forbrugerne, men det betyder mere på et familiebudget, hvad deres bolig koster, end om der skal betales et par øre mere eller mindre for brød.

Det private byggeris huslejer er i dag på en højde, der får det til at svimle for én.

1 og 1½ værelses lejligheder til en pris af 350, 400 og 450 kr. om måneden er intet særsyn. Og dobbelt harmeligt er det, når man ved, at de sociale boligselskaber – også uden statsligt driftstilskud – er i stand til at kunne bygge helt moderne 2 værelses med 2 kamre, der kan lejes ud for samme pris. Boligselskaberne kan bare ikke komme til. Man forstår sukket.

## Forbrugerne organiserer sig

I mange år har der eksisteret forbrugerorganisationer under en eller anden form i en lang række europæiske lande. Deres arbejdsform har været forskellig og deres indbyrdes samarbejde meget ringe, men nu sker der også her en samling af kræfterne. Der er stiftet en international forbrugerorganisation omfattende Australien, Belgien, Danmark, Frankrig, Holland, Israel, New Zealand, Storbritannien, USA, Vesttyskland og Østrig. Samtidig med denne samling af kræfterne meldes om øget aktivitet i de enkelte lande. Forbrugerorganisationerne i Østrig har i en konference med fagbevægelsen diskuteret bl.a. spørgsmålet om forbruger-

organisationernes ret til offentliggørelse af resultaterne af vareundersøgelser, og i Belgien har forbrugerorganisationerne protesteret mod mangel på effektiv kontrol med farvestoffer i fødevarer.

## Tunnel under Brenner

*Det kæmpemæssige projekt kan betale sig ved at spare maskiner, mandskab og gennem en hurtigere trafik.*

Projektet om en nogle og fyre kilometer lang tunnel gennem Alperne har før været drøftet mellem tyske, østrigske og italienske jernbaneteknikere, men krigen satte en stopper for overvejelserne. Nu har det østrigske transportministerium fået forelagt et fuldt udarbejdet projekt, der skal drøftes med de to andre landes jernbaneadministrationer. Efter vedtagelsen af jernbanetunnelen, som vil blive den største i verden, regner man med, at der vil gå to-tre år, inden tunnelen kan åbnes for trafikken.

Forbindelsen vil have den største betydning for togtrafik mellem Vesttyskland og Italien og forkorter vejen til Milano, Venezia, Firenze, Genova, Rom og Napoli. Samtidig fjernes den trafikale flaskehals, jernbanen nu må overvinde på strækningen fra Matrei i Østrig til Brenner og herfra til Vipiteno – ganske vist en overordentlig køn rejse, men en karruseltur i stor højde, fra hvilken togene må køre ned i store sløjfer og cirkler. Det kræver tid og nedsat hastighed.

Alene ved en jernbanetunnel mellem Matrei under Brenner til Vipiteno kan der spares 35 km, hvilket driftsmæssigt har stor økonomisk betydning. Stigningen op over Brenner kræver nemlig en betydelig mængde el-strøm til lokomotiverne, og det er meget almindeligt, at der skal anvendes to eller tre maskiner til trækraft for de enkelte tog. Man ser også ret ofte på Brenner-banen, at flere sammenkoblede el-lokomotiver kører tilbage, ned til Vipiteno, efter at de har trukket godstog op over Brennerpasset.

Disse forhold understreger den økonomiske betydning af, at den store alpetunnel nu bliver gennemført. Men der er også andre ting, som taler til gunst for projektet. Om Vinteren er det nødvendigt at have et stort antal banearbejdere og ingeniører beskæftiget ved Brennerbanen, som ikke sjældent bliver blokeret af lavine- og stenskred. Udgiften til denne tjeneste vil tunnelen kunne spare, og man er lige interesseret heri både på den østrigske og italienske side af Brenner.

Der er ingen tvivl om, at Alpetunnelen vil blive gennemført, så Rom-ekspressen fremtidig i stor hastighed kører under denne banelinjes vanskeligste punkt. Det er ikke, fordi Brennerbanen og dens stationer ligger så forfærdelig højt – grænsestationen er 1370 m over havet, Moncucco 1239 m, Colle Isaro 1100 m og Vipiteno 943 m, men det er baneanlægget i store sløjfer og buer på op til 180 grader, der vanskeliggør trafikken, og at togene må overvinde en stigning mellem Vipiteno og Colle Isarco på 25 grader.



# Sukker

*Roekampagnen hindres af regnen.*

Er sukker et nødvendigt næringsmiddel eller blot et velsmagende nydelsesmiddel til at forsøde tilværelsen med? Spørger man læger og ernæringseksperter, svarer de fleste, at det er mere skadeligt end gavnligt for helbredet både hos voksne og børn, men på trods heraf står sukkerskålen på bordet til daglig i de fleste hjem rundt omkring i den civiliserede verden.

Sukker er et naturprodukt og er en af den gavmilde naturs gaver til menneskene.

Det udvindes af enten planter; de såkaldte sukkerroer, som har udmærkede vækstbetingelser under mere tempererede himmelstrøg og dyrkes foruden her i landet også i Frankrig, Tyskland og Holland, i det

hele taget i lande med tilsvarende klima som vort. For at give et godt udbytte kræver sukkerroen en dybtbehandlet jord; endvidere tilstedeværelsen af rigelig kali og superfosfat.

Det første sukker der blev spist her i Europa kom ude fra troperne, og hvor længe de forskellige befolkningsgrupper derude har kendt til udvindingen heraf, har man egentlig ikke rigtig rede på. Anderledes med roesukkeret, om dette ved man god besked.

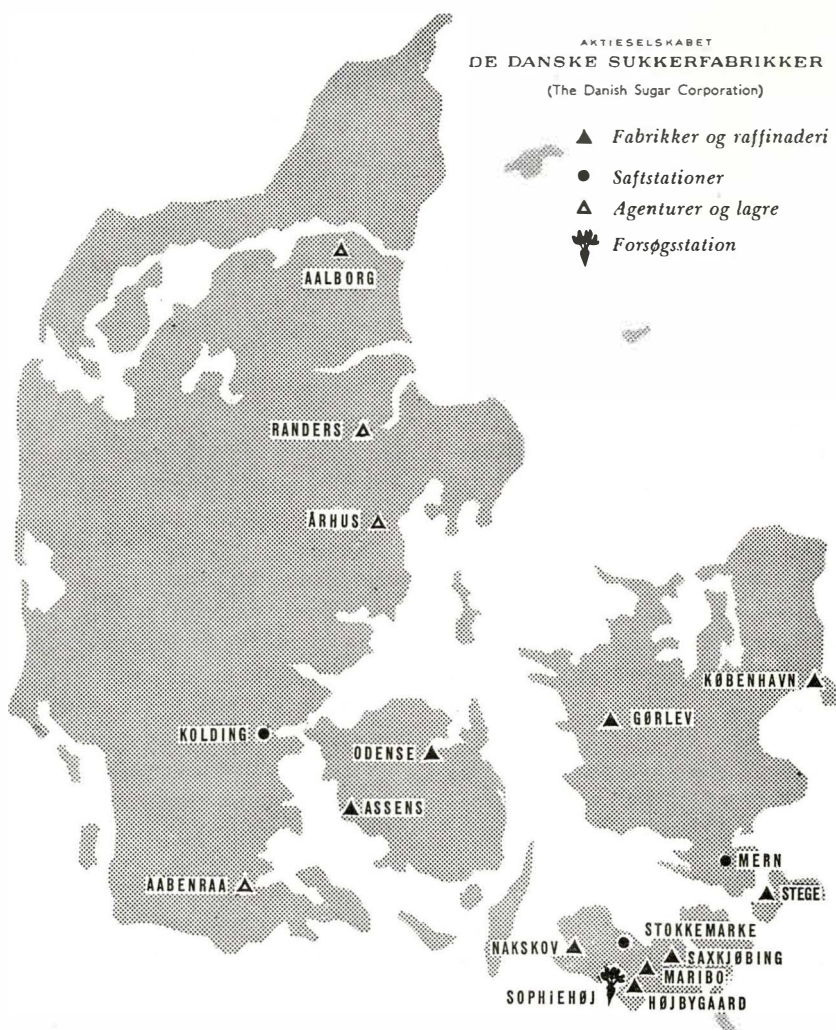
Under Napoleons langvarige krig med England iværksatte dette land den såkaldte fastlandsspærring, for derved at bringe Frankrig i knæ og et resultat heraf var, at tilførslen af rørsukker ophørte til stor sorg og

ærgelse for de mange, som efterhånden havde fået smag for dette produkt.

Nød lærer nøgen kvinde at spinde, siger et gammelt ord, og kloge hjerter begyndte at spekulere på, om ikke der fandtes en plante, der kunne gro her i Europa, og hvoraf grundstoffet til sukker kunne udvindes.

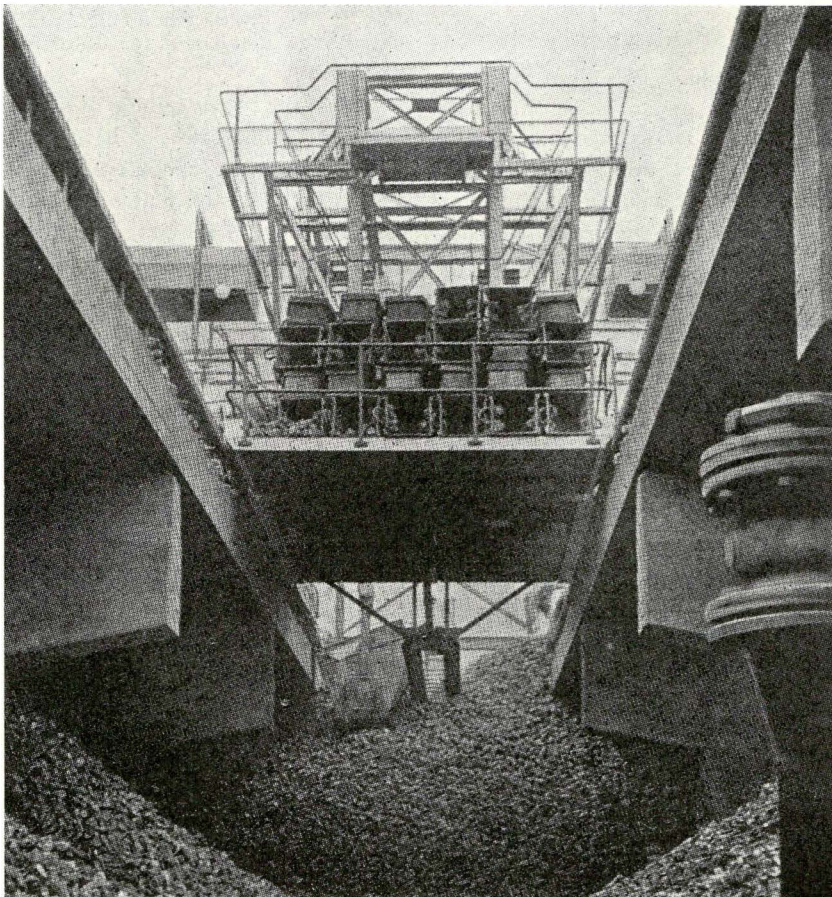
Den tyske kemiker, Marggraf, havde ganske vist allerede i 1747 påvist tilstedeværelsen af krystalisabelt sukker i forskellige planter, særlig roer, men udvindingen var med den tids hjælpemidler både vanskelig og kostbar, og først i 1802, da følgerne af Englands blokade rigtigt kunne mærkes, grundlagde en elev af Marggraf ved navn, Achard, den første fabrik til fremstilling af roesukker i større målestok.

Fabrikken blev bygget i Schlesien, men konkurrencen med rørsukkeret



De Danske Sukkerfabrikker varetager i dag langt den største del (ca. 85 pct.) af den danske sukkerproduktion og modtager roer fra 22.000 dyrkere med et samlet roeareal på over 60.000 ha.





Et af de store roedepoter,  
Gørlev Sukkerfabrik.

var meget hård, og først fra årene omkring 1820, da man fandt på bedre raffineringemetoder begyndte roesukkeret at vinde indpas, og fra omkring 1880 mener man, at halvdelen af forbruget i Europa blev dækket af roesukker.

Herhjemme blev produktionen af roesukker påbegyndt i 1872 af det nystartede aktieselskab, De Danske Sukkerfabrikker, og dette selskabs produktionsapparat omfatter i dag otte fabrikker beliggende i Nakskov, Assens, Stege, Odense, Holeby, Maribo, Saksøbing og Gørlev samt endvidere raffinaderiet »Phønix« i København, hvor selskabets centraladministration forøvrigt også har sæde.

De Danske Sukkerfabrikker varetager 85 procent af den danske sukkerproduktion og modtager roer fra cirka 22.000 dyrkere med et samlet roeareal på over 60.000 ha.

Også roedyrkerne er sammen-sluttet i en organisation »De samvirkende Sukkerroedyrkerforeninger«, hvis hovedbestyrelse varetager dyrkernes interesser ved for-

handlinger om fastsættelse af roepriisen.

Den danske sukkerindustri har siden 1932 været underkastet en statsordning, og i henhold til den nugældende overenskomst med staten, der blev sluttet i 1950, forpligter fabrikkerne sig til at betale dyrkerne en pris for leverede roer, der fastsættes ved forhandling mellem handelsministeriet og roedyrkernes organisationer, samt at sælge produktionen til en af staten fastsat pris.

Staten sikrer til gengæld sukkerfabrikkerne for samtlige produktionsomkostninger inklusive afskrivninger, men begrænser virksomhedernes fortjeneste til fem procent af aktiekapitalen, samt en nærmere fastsat andel i den besparelse, der opnås ved billigere produktion gennem en rationalisering af selve produktionsapparatet.

Det samlede dyrkede areal var i en årrække fastlagt til 55.000 ha, men er i de senere år steget væsentlig, og i 1958 blev kontraheret om dyrkning af et areal på 63.000 ha alene til De Danske Sukkerfabrikker.

For at sikre en hurtig bekæmpelse af skadedyrangreb i roemarkerne er der etableret en landsomfattende varslings-tjeneste navnlig med henblik på gennem bekæmpelse af ferskenluren at kunne undgå ondartede angreb af gulsot. Denne bekæmpelse foretages i mange egne af landet kollektivt ved fabrikernes medvirken, og iøvrigt råder man over et betydelig materiale til sprøjtning og pudring af roemarkerne i sommerens løb.

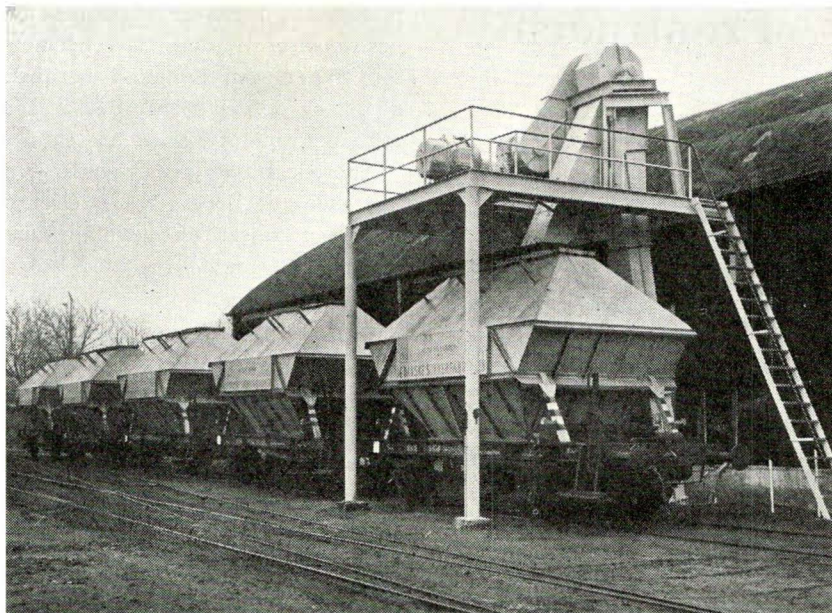
Fabrikkerne i Nakskov, Odense, Stege, Gørlev og Saksøbing er melisfabrikker, medens de andre tre fremstiller råsukker, som senere raffineres til konsumsukker på raffinaderiet »Phønix«.

Den samlede danske sukkerproduktion omfatter cirka 300-350.000 tons årlig, og heraf anvendes til dækning af hjemmemarkedet cirka 250.000, hvorefter der til eksport bliver 50-75.000 tons.

På hjemmemarkedet forhandles sukkeret gennem grossister, og industrier, der anvender sukker i deres fabrikater, kan købe direkte fra suk-



Fyldning af råsukskertankvogne,  
Maribo Sukkerfabrik.



kerfabrikkerne, såfremt det årlige forbrug overstiger 120 tons.

Eksporten varetages af sukkerfabrikkerne efter nærmere aftale med handelsministeriet og går til flere lande blandt andet Norge, England og Mellemøsten.

Foruden sukkerproduktionen driver Aktieselskabet De Danske Sukkerfabrikker forskellige andre virksomheder.

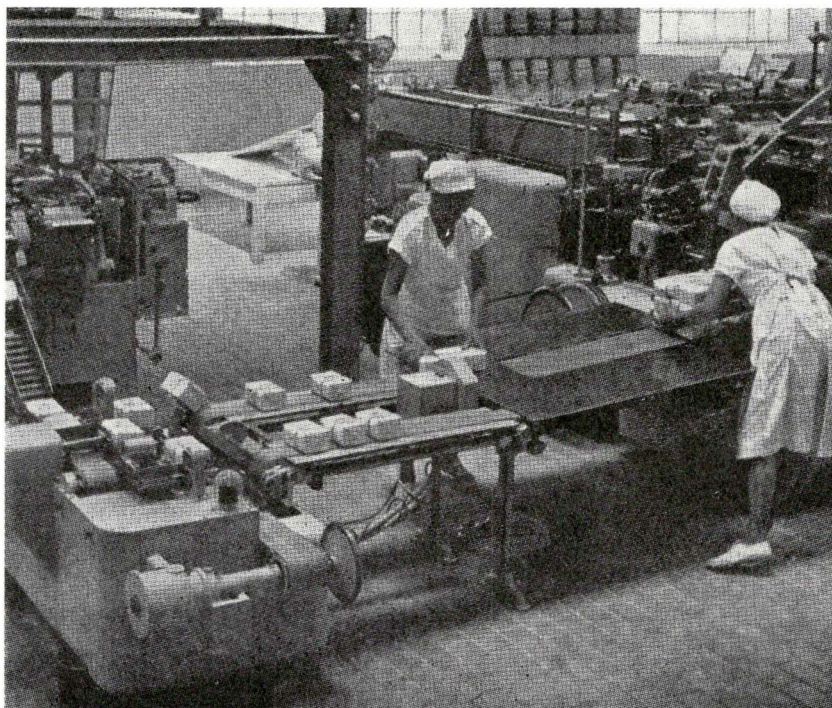
Disse er gennem aftalen med staten klart adskilt fra sukkerproduktionen og holdes derfor uden for konces-

sionens bestemmelser. Selskabet driver derfor disse virksomheder helt for egen regning.

De Danske Sukkerfabrikker har gennem de sidste 10 år foretaget en meget omfattende modernisering og udvidelse af sit produktionsapparat, og denne udvikling er endnu langt fra afsluttet. Rationaliseringsbestrebelseerne fortsætter med det mål at placere denne gren af dansk erhvervsliv i forreste linie og skabe mulighed for en videre udvikling af samarbejdet mellem landbrug og in-

dustri, på hvilket den danske sukkerproduktion hviler.

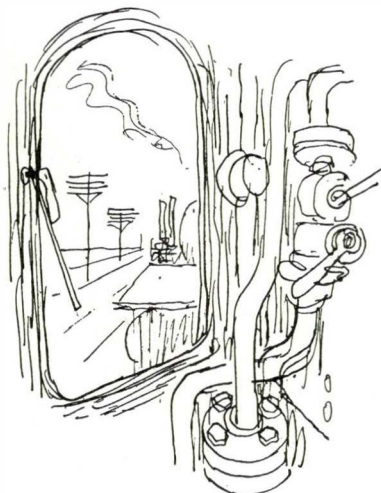
Det er ikke misundelsesværdigt arbejde i roemarkerne i dette meget regnfulde efterår. Det må lokomotivmændene, der kører på strækningerne og ser de vandfyldte marker, helt og fuldt erkende, men arbejdet skal jo gøres og lad denne artikel slutte med en hyldest til alle, der er beskæftiget ved fremstillingen af dette højt værdsatte produkt, som vi meget nødtigt vil undvære. Enten det skader eller ej. S. S.



Pakkeanlæg på raffinaderiet  
»Phoenix».



## Frontruden



### Europa-Bus 10 år

I 1950 vedtog den internationale jernbaneunion – UIC – at oprette en sektion for landevejstrafik både med passagerer og gods. Den nye afdeling døbt Europa-Bus, og de store jernbanebussers rutenet har senere ved knopskydning strakt sig ud over det meste af Europa og kører lige til Portugal og til det sydlige Italien. England er også kommet med ind i Europa-Bus-samarbejdet.

De deltagende lande tilstræber en vis standard for disse busser, og at de i farver også ligner hinanden. Europa-Bus har eget salgskontor i New York, en del propagandamateriel er fælles, og til næste år vil der blive udgivet en særlig Europa-Bus-håndbog til brug for rejsebureauerne.

Navnlig i de senere år er flere lande slået ind på samarbejde mellem banerne om landevejenes godstrafik.

### Svensk jernbane-Lucia

Svenske Statsbaner fik sidste år en udmærket reklameide, som vil blive forfulgt i år. Man lod vælge en Luciabrud og hendes fire terner ved en konkurrence, som blev udskrevet mellem alle jernbanefolks døtre og kvindelige ansatte ved Sveriges statsbaner.

Som præmie fik Luciabrud og hendes udvalgte terner en seks dages rejse til Berlin, frit ophold og deltagelse i officielle arrangementer og et stort Luciabal. Jernbanernes re-

præsentant i Berlin udfolder store bestræbelser i dette arrangement, som får megen omtale i berlinske blade, og derved tjener det også et reklameformål i lysfestens tegn.

Allerede nu er den svenske konkurrence åbnet, og i begyndelsen af december rejser de udvalgte unge piger til Berlin.

### Sovjet producerer el-strøm i stor stil

I de senere år har Sovjetunionen ladet opføre en række store kraftværker, som leverer strøm både til industrien og til jernbanedrift – det sidste i stadig større målestok. For 25 år siden lå Sovjet på femtepladsen i verden med hensyn til el-produktion. Nu er landet nr. 2 efter USA, og til eksempel kan nævnes, at Lenin-værket ved Volga nu leverer betydelig mere el-strøm end samtlige russiske værker gjorde i 1935. Produktionen var sidste år ialt 265 milliarder kw eller lige så meget, som der produceres i Vesttyskland, Frankrig og England tilsammen.

### Spansk tog til Argentina

Et spansk letmetaltog af typen »Talgo«, som var det første i sin art i Europa, vil nu blive eksporteret til Argentina, hvor et privat jernbanelokomotiv har fået ministeriets tilladelse til at indsætte det i driften. Talgotoget kører med en gennemsnitsfart af 115 km i timen.

### Nordlandsbane nedlagt

Persontrafikken på to banelinjer i Gällivare har været så svag, at de svenske statsbaner besluttede at nedlægge denne trafik mellem Gällivare-Malmberget og Gällivare-Koskullskulle. De sidste skinnestog kørte her fornylig, og nu ekspederes kun rejsegods på stationerne.

### Nye svævebaner i Østrig

I den kommende vinter vil der blive taget tre nye svævebaner i brug i det vestlige Østrig-Vorarlberg, bl.a. til det 1200 m høje Dünserberg og til Alpe Schetteregg (1400 m). Herefter findes der i Østrig ialt 14 svævebaner, tre bjergbaner og 83 andre gondolbaner og skilifts.

### »Eurail-Pass« blev succes

Den 1. marts i fjor indførtes som tidligere omtalt en speciel rundrejsebillet i Europa, beregnet for turister fra USA og Sydamerika. Billetten kaldes »Eurail-Pass« og kan købes hos jernbaner og rejsebureauer i Amerika. Den havde gyldighed i to måneder og kostede 125 dollar. Man kunne efter ønske rejse lige så meget, man ville, i de 13 europæiske jernbanelande, der tilsluttede sig ordningen med »Eurail-Pass« og har fordelt indtægten mellem sig forholdsvis efter det rejste kilometerantal.

Det har vist sig, at ideen er slået godt an, og fra 1. marts næste år vil ordningen derfor blive udvidet. Man vil da udstede en særlig »amerikanerbillet« med gyldighed i en måned og til 110 dollar og en billet, der gælder i tre måneder, vil koste 180 dollar, mens det nuværende »Eurail-Pass« med gyldighed i to måneder fremtidig skal koste 150 dollar.

### Tyske rejsefolk på besøg

275 ledende tyske rejsebureaufolk har nylig været i København et par dage i forbindelse med »den tyske rejsebureau dag« i Kiel. Opholdet i København var tilrettelagt bl.a. af Turistforeningen i samarbejde med Danske Statsbaner, og de tyske rejsebureaufolk var igennem et stort program, der sluttede med festaften i Langelinje pavillonen.

### Paris' Metro i tal

Det parisiske Metro-selskab RATP – Regie Autonome des Transport Parisiens – betjener et område på omkring 900 kvadratkilometer med en befolkning på seks millioner mennesker. Metroen har ialt 14 linjer med en samlet længde på 189 km og 300 stationer. Desuden driver selskabet 151 buslinjer med en længde på ialt 1403 km. Der befordres årligt omkring 1200 mill. passagerer i Metroen og 900 millioner passagerer på buslinjerne.

Vognparken består af ca. 2900 Metro-vogne og over 2900 busser og trolleyvogne. Til at betjene de mange køretøjer er ansat et personale på 35.000 mand.



# Om FN's indsats i Congo

Ved afslutningen af den store debat i FN-Generalforsamlingen fremsatte generalsekretær Dag Hammarskjöld en række principielle betragtninger vedrørende FN's indsats i Congo.

Hammarskjöld fandt, at der var blevet sagt meget, som havde hvilet på svage præmisser, og i stedet for at optage Generalforsamlingens tid med problemer, som var mere eller mindre af overfladisk og midlertidig karakter, ville han foretrække »at udfylde billedet ved at tale om, hvad der hidtil ikke var blevet nævnt: det congolesiske folks behov og De forenede Nationers arbejde til støtte for de myndigheder, hvis opgave det er at imødekomme disse behov.«

»Meget af debatten har som sin øjensynlige baggrund haft dette eller hint skridt, som FN har været nødsaget til at tage som en øjeblikkelig hjælpeforanstaltning, og som man har tillagt politiske motiver«, fortsatte Hammarskjöld. Tilhørerne må have fået det indtryk, at alt, hvad FN foretager sig i Congo, kan opsummeres i disse få handlinger. Jeg betragter dem derimod som enkeltheder i en langt mere omfattende samlet indsats. Selv om disse enkelt-handlinger kan være betydningsfulde nok i sig selv, er de dog kun stærkt omtalte begivenheder, der er indtruffet i løbet af den politisk komplicerede situation, når FN's aktivitet – på grund af de principper, som organisationen må fastholde – forbigående kan synes at være kollideret med forskellige parters specielle interesser.

## *Hyldest til »pionerne«*

Generalsekretæren hyldede derefter »de mange navnløse: congolesiske embedsmænd, der aldrig nævnes, og hvis navn sandsynligvis aldrig vil blive kendt – og de mange mænd fra mange lande«, som tjener De forenede Nationers sag i Congo. »Må jeg yde dem min hyldest som pionerer for det stadig stigende antal mennesker verden over, der an-

ser dette at tjene de enkelte medlemslande indenfor menneskehedens samfund for en belønning i sig selv.«

Dag Hammarskjöld sagde i denne forbindelse, at Generalforsamlingen naturligvis, om den måtte ønske det, var i sin ret til at dadle disse mennesker »for deres mangler« eller til at kritisere beslutninger, de havde truffet. Men, fortsatte han, kast ikke tvivl over deres hæderlighed og alvor, betvivl ikke deres motiver, og undlad ganske særlig at fremstille dem som fjender af den sag – det congolesiske folks velfærd i fred og virkelig uafhængighed – som de yder så meget, mens de selv kun modtager meget lidt eller slet intet.

Generalsekretæren tilføjede, at han havde ønsket at sige dette »som en retfærdighedshandling, der er nødvendig, såfremt denne organisation skal kunne leve op til de moralske normer, den bekender sig til, og såfremt den i fremtiden skal kunne regne med en indsats fra de mennesker, for hvem disse moralske normer er principper, som de følger det som deres pligt at omsætte i praktisk handling.«

## *FN's Congo-hær nu på næsten 20.000 mand.*

Dag Hammarskjöld sagde videre, at selv om FN-styrken i Congo nu omfatter næsten 20.000 mand og herunder teknikere med den bedste skoling og med førsteklases udstyr, var den alligevel svag, når man sammenholdt den med den opgave, der skulle løses. På denne baggrund var det mærkeligt at tale om, at FN-styrken skulle og kunne trækkes tilbage, eller at dens arbejde kunne overtages af congolesiske sikkerhedsstyrker eller overlades til nogle få af de enheder, der i øjeblikket udgjorde FN-styrken, erklærede Hammarskjöld.

Samtidig understregede generalsekretæren imidlertid forhåbningen om, at FN-styrkens indsats måtte være »et hurtigt tilbagelagt stadium i De forenede Nationers anstrengel-

ser for at give Congo fuldstændig og virkelig selvstændighed og at genoprette landets integritet.«

## *Sovjetunionen besvarer*

### *Hammarskjölds betragtninger.*

Sovjetunionen har gjort indsigelse mod den udtalelse om Congo, De forenede Nationers generalsekretær, Dag Hammarskjöld, fremsatte i Generalforsamlingen den 17. oktober, og som er gengivet ovenfor.

I et dokument, der er udgivet under Generalforsamlingen som et officielt aktstykke, påstod Sovjetunionen, at i stedet for at fremkomme med oplysninger om gennemførelsen af Sikkerhedsrådets resolutioner havde Hammarskjöld »bevidst« tilsløret billedet.

### *»Sabotage«.*

Sovjetunionen erklærede, at situationen i Congo »stadig forværredes« og fortsatte at være »en sand trusel mod verdensfreden«, og mente, at »der forelå al mulig bekræftelse af det synspunkt, at den direkte sabotage-politik overfor Sikkerhedsrådets afgørelser vedrørende Congo blev fortsat.« Til støtte for denne påstand hævdedes det, at statsminister Patrice Lumumba i virkeligheden var under husarrest, at FN-tropper og generalsekretæren »bestræbte sig på ikke at tillade det congoliske parlament at blive indkaldt«, og at FN-kommandoen i Congo »i højere grad var underordnet NATO-landene.«

I Sovjeteklæringen citeredes også rapporter, der gik ud på, at belgiske »koloniserer« var ved at vende tilbage til Congo, og at repræsentanter for vestmagterne »under De forenede Nationers flag kom til i et stadig stigende omfang.«

### *Samarbejde i Congo.*

I Leopoldville er det imidlertid blevet oplyst, at to embedsmænd, oberst Joseph Mobutu af den congolesiske nationalhær og Justin Bomboko fra civiladministrationen, havde givet FN-kommissionen i Congo tilsagn om fuldt samarbejde og havde »indvilliget i at fjerne alle hindringer, der stod i vejen for De forenede Nationers virksomhed såvel på det militære som på det civile område.«



# Hverdag i den tyske Østzone

Af Annemarie Doherr, Østberlin.

Hvad ved vi om hverdagens forløb for metalarbejder Müller i Magdeburg? Hvordan oplever familien Schulze i Rostock en søndagmorgen? Ved De, at hr. Lehmann i Leipzig i sin fritid selv reparerer lejekasernen, han bor i, sammen med de andre lejere, og at han passer forhaven og anlægger legeplads for børnene? I Leipzig findes endog en offentlig værktøjsstation, hvor lejerne gratis kan låne værktøj til reparation af kommunens huse . . .

I Øst-Berlin har lejer-kollektivet »Virkeområde 57« i Schliemanstrasse forpligtet sig til sammen med et par nabo-lejerforbund at udføre 3000 »frivillige arbejdstimer« til opførelse af en gymnastikhal og at foretage reparationer i husene til et beløb af 4000 DM (ca. 7000 kr.). I Pankow har lejerne anvendt 1618 »frivillige arbejdstimer« på bygningen af et klubhus, hvor der er lokaler til underholdning og spil, men også mødelokaler for folkepolitiet og forskellige udvalg og kommissioner. Lepernes hustruer har »påtaget sig« at holde huset rent og lokalerne i orden!

## *Alt ekstra-arbejde er »frivilligt«!*

Da mændene således er optaget af »frivillige arbejdstimer« om aftenen og om søndagen, er der ingen anden arbejdskraft-reserve end kvinderne. Imidlertid har 42 pct. af disse ude-arbejde. Staten, partiet og de kommunistiske organisationer gør alt, hvad de kan, for at få resten af kvinderne til at udføre halvdagsarbejde gratis, dels i børnehaverne, dels i »folke-industrien«. Mange har »frivilligt selv forpligtet« sig til to gange ugl. om morgenen at arbejde 2-3 timer med at afveje sukker og mel i poser, at sortere frugt eller bønner for konservesfabrikkerne ell. lign. - I Frankfurt an d. Oder har 150 husmødre erklæret sig rede til som *hjemmearbejde* i aften- og nattetimer at bælge bønner for »folke-konservesfabrikkerne«. I Magdeburg arbejder to »kvindebrigader« med hver 50 kvinder daglig 4-6 timer ved et lignende arbejde.

## *Frivillige kvindelige postbude.*

Der findes ikke nogen by uden »frivillige kvindebrigader«, der er parat til at bistå de steder, hvor der er mangel på arbejdskraft, f.eks. i fabrikker, sygehuse og børnehjem. Mange beklager sig dog over, at kvinderne må udføre oprømningsarbejde og lignende, som ingen andre bryder sig om. Det kan man dog ikke sige om Postdirektionen i Østberlin, der gerne vil gøre det frivillige postbudearbejde så let som muligt for de kvinder, der melder sig som »Wohnblockzustellerinnen« (husblok-ombærere). Foreløbig har ca. 30 meldt sig til dette »lette« arbejde. De behøver dog ikke at hente brevene og andre postsager på posthuset. Nej, alt bli-

ver lagt til side til dem i den nærmeste »socialistiske butik«. De kan selv inddele deres arbejdstid, som de vil, men må kun forpligte sig til at omdele aviserne inden kl. 7 om morgenen, den første post inden kl. 13 og den anden post inden kl. 18. De, der plejer at få deres post kl. 9, kan komme til at vente flere timer på den. I Postdam lod et af posthusene, som manglede bude, også telegrammer udbringe af kvinderne sammen med breve. En indigneret læser skrev herom i »Märkischer Volksstimme«: »Er et telegram da ikke længere en hastesag for Postvæsenet? Det lader ikke til det. Jeg blev i hvert fald meget forbavset, da avisikonen i mit distrikt først omdelte alle aviserne og omtrent til slut nåede frem til telegrammets adressat«.

## *2 års leveringstid.*

Skønt der lægges beslag på al arbejdskraft næsten hele døgnet, kan varebehovet slet ikke dækkes. Der er lang ventetid på mange ting. På et fjernsynsapparat er ventetiden op til 2 år, på en vaskemaskine flere måneder. I enkelte industribyer har de offentlige butikker (HO-forretningerne) taget sagerne i deres egen hånd, og udtænkt et særligt fordelingsystem. Man indskrives på en fremlagt bestillingsliste. Varerne leveres dog ikke i den rækkefølge, hvori man indskrives sig. - Nej, først kommer »aktivister« og »foregangs-mænd«, f.eks. landbrugs- eller hus-kollektiver, der ønsker at anskaffe sig et fjernsyn eller en vaskemaskine. Derefter følger de øvrige indtegnede. Hvis man endelig har fået tildelt en bil, kan man dog ikke straks komme ud at køre. Man må indtegne sig på en venteliste til »køreskolen«.

## *»Efterspørgsels-bøger«.*

Tidligere tog man overhovedet ikke hensyn til købernes ønsker. Man fordelte simpelthen varerne. Nu bestræber brugsforeningerne og HO-butikkerne sig på »at opfylde købernes ønsker gennem korrekte indkøb«. I de store varehuse og specialforretninger er der fremlagt »Efterspørgsels-bøger«, hvori kunderne kan indføre deres ønsker eller evt. kritisere varerne. Samtidig er der i Øst-Berlin, Leipzig, Chemnitz og andre byer indrettet butikker med prøvesalg. Sortimentet er sammensat af et udvalg, hvori der også sidder husmødre, arbejdere og funktionærer. I Halle er der indrettet et »Kaufhaus des Friedens« med en ugentlig træffetid for afdelingsledere og indkøbere, der er til disposition for kunderne med henblik på at forbedre varesortimentet. Alligevel er der stadig mangel på sko og kjoler i de rigtige størrelser og de ønskede kvaliteter samt på de tusinder af ting i dagliglivets behov, f.eks. skraldespande, dåseåbnere, propper, lommetørklæder, messingskruer, kamillete etc. Som sagt: I Østzonen ser hverdagen helt anderledes ud end i den tyske Vestzone!





# Svagførerarrangementet 1960

## Resultatet af landsindsamlingen

Københavns Godsbanegård .....	1.320,00
Helgoland .....	550,00
Enghave .....	350,00
Helsingør .....	198,00
Hillerød .....	10,00
Roskilde .....	210,00
Næstved .....	171,00
Gedser .....	135,00
Nykøbing Falster .....	35,00
Kalundborg .....	137,00
Slagelse .....	95,00
Korsør .....	210,00
Nyborg .....	325,00
Odense .....	215,00
Svendborg .....	50,00
Fredericia .....	717,00
Vejle .....	15,00
Kolding .....	30,00
Padborg .....	215,00
Haderslev .....	9,00
Sønderborg .....	90,00
Tønder .....	75,00
Esbjerg .....	410,00
Skjern .....	10,00
Struer .....	381,00
Frederikshavn .....	70,00
Ålborg .....	305,00
Randers .....	265,00
Langå .....	25,00
Århus .....	1.030,00
Skanderborg .....	5,00
Viborg .....	145,00
Brande .....	105,00
Silkeborg .....	20,00
Herning .....	70,00
Indbetalt til kontoret .....	50,00
Svagførekassen på feriehjemmet .....	1.009,50
	<hr/>
	9.062,50

## Nu er det Grand-tid igen

Nu har bryggeriet Stjernen atter bragt sin mørkgyldne og stærke luksudrik GRAND Export Beer på markedet, og dermed er julen rykket os alle et stærkt skridt nærmere.

Også i år følger Stjernen succesen med de fikse bærekartoner til 6 flasker op. Bærekartonerne er naturligvis ligesom tidligere år gratis for forbrugere, som herved bl.a. får en god og billig mulighed for en fiks gave til ølenskere.

Forøvrigt kommer de gammelkendte julevarer i handelen den 28. november. Det drejer sig her om det søde jule-hvidtøl med juletræ og nisser på etiketten. Samtidig forsynes de kendte mineralvande, Limonade med sugerør og Citronvand, med de festlige jule-etiketter.

Og dermed er julen for alvor nær.



## Lommebogen 1961

I løbet af december måned er foreningens lommebog 1961 klar til afsendelse, og i den anledning gøres opmærksom på, at interesserede som tidligere kan erhverve den til fremstillingsprisen + forsendelse, ialt kr. 6,50.

Bestillinger indsendes til foreningens kontor, Hellerupvej 44, Hellerup. Betaling for bestilte lommebøger bedes sendt over foreningens postkonto 245 42.

### Opmærksomhed frabedes

Al opmærksomhed i anledning af mit jubilæum frabedes venligst.

*P. M. Frandsen*, lokomotivinstruktør, Fredericia.

Al opmærksomhed i anledning af mit jubilæum frabedes venligst.

*E. Tandrup*, lokomotivfører, Esbjerg.

Al opmærksomhed ved mit jubilæum frabedes venligst.

*B. Petersen*, kontorassistent, motorremisen, Århus.



*Forfremmelse til lokomotivfører i 15. lkl. efter ansøgning ifølge opslag pr. 1-12-60.*

Lokomotivfører (12. lkl.):

K. E. Friis, Århus H., i Fredericia.

*Afsked.*

Lokomotivfører (12. lkl.):

H. E. Kunckel, Århus, er afskediget efter ansøgning på grund af svagelighed med pension (31-1-61).

### Statsbanepersonalets Sygekasse

Sygekassens speciallæge i øre-næse-halssygdomme, dr. S. O. Siemssen flytter den 1. december d.å. fra 1. sal til 4. sal i ejendommen H. C. Andersens Boulevard 4, København.

Konsultationstiderne forbliver uændrede (kl. 13.30-14.30, lørdag kl. 12.30-13.30).

### Husk

at sidste frist for indlevering af stof til bladet er 15 dage før den dato, det blad udkommer, hvori stoffet ønskes optaget. For bladet, der udkommer den 5. i måneden, må vi således have manuskripterne senest den 20. i måneden før, og til bladet, der udkommer den 20., må det være redaktionen i hænde senest den 5. i måneden.

# Turistorganisationens vinterrejser 1961

Der findes en del kolleger, som har prøvet og foretrækker en vinterferie med klar frost, sollyse dage og hvid sne under skiene. Har De ikke tidligere forsøgt Dem med en vinterferie i Norge eller Sverige, prøv, og De vil sikkert komme igen.

Det tilrådes at komme i god tid med anmeldelsen, da deltagerantallet, af hensyn til vore værtsfolk, er begrænset til nedenstående højeste antal på hvert hold.

Hvis et hold bliver overtegnet, vil der blive tilbudt de overskydende plads på et af de andre hold.

Vort nære samarbejde med vore broderorganisationer i Norge og Sverige har muliggjort, at vi kan arrangere skiture i det fineste højfjeldsterræn til meget fordelagtige priser. Ved velvilje fra de respektive ferie-hjemsorganisationer i NJT og SJT kan vi tilbyde følgende vinterferieophold:

## Skiture i Norge.

Vi har i den kommende vintersæson fået lov til at disponere over en del pladser på NJT's feriehjem i *Holu ved Al station på Bergensbanen*. Feriehjemmet ligger i udpræget højfjeldsterræn, dog beskyttet af granskove i de omkringliggende dalstrøg, så det selv under blæsende vejrforhold er muligt at være ude.

Afrejse fra København H således:

Lørdage fra København H kl. 21.15, hjemkomst mandage kl. 8.50 (fra Oslo 9.50, i Al 14.08 – fra Al 14.56, i Oslo 19.45).

Hold 1 18/2 aften – 27/2 morgen (højst 15 delt.)

Hold 2 25/2 aften – 6/3 morgen (højst 15 delt.)

Hold 3 4/3 aften – 13/3 morgen (højst 15 delt.)

Billetpris for pårørende med rabatkort ca. 124 kr.

Pris ca. 155 kr., heri inkluderet busbefordring til og fra Al station, frokost i spisevogn Oslo-Al på udrejsen og aftensmåltid i spisevogn Al-Oslo på hjemrejsen.

(Børn indtil 12 år halv pris i Holu).

Anmeldelse udbedes:

senest 15. januar 1961 for hold 1 og 2,

senest 1. februar 1961 for hold 3.

## Hövringen Fjellstue.

For at kunne byde de deltagere, som har været flere gange på Holu et nyt terræn, har vi i samarbejde med NJT arrangeret vintersportsophold på *Hövringen Fjellstue*, 1000 m o.h., i et af Norges fineste højfjeldsterræner ved *Sel station* i Gudbrandsdalen.

Der arrangeres fortløbende ophold med en uges varighed i tiden 19/2 til 12/3 med deltagelse af kolleger fra de 3 skandinaviske lande Danmark, Norge og Sverige. Afrejse fra København hver lørdag kl. 21.15 og hjemrejse den følgende søndag med ankomst til København mandag morgen kl. 8.50 (fra Oslo 9.10, i Sel 15.21 – fra Sel 13.48, i Oslo 19.55). Der er foreløbig planlagt følgende hold:

Hold 4 18/2 aften – 27/2 morgen (højst 10 delt.)

Hold 5 25/2 aften – 6/3 morgen (højst 20 delt.)

Hold 6 4/3 aften – 13/3 morgen (højst 30 delt.)

Da deltagerantallet er begrænset på de enkelte hold, bedes påtænkte grupper *anmelde sig snarest*, således at vi ved forhandling med de andre skandinaviske landes turistorganisationer i tide kan søge alle ønsker imødekommet.

Prisen for transport til og fra hotellet samt en uges fuld pension er ansat til:

Hovedbygning ..... 210 kr.

Anneksbygningen ..... 190 kr.

(tillæg for enkeltværelse 10 kr., hvis det kan leveres)

(Børn indtil 12 år halv pris i Hövringen).

Undervejs er deltagerne på egen kost.

Billetpris for pårørende med rabatkort ca. 134 kr.

Da prisforholdene for hotellerne for vintersportssæsonen endnu ikke er helt fastlagte, må vi evt. tage forbehold for mindre prisstigninger.

Anmeldelse for rejserne til Hövringen udbedes gerne snarest, men senest 15. januar 1961 for hold 4 og 5 og senest 1. februar for hold 6.

Hold 7 marts 1961 (dato fastsættes senere).

## 8 dages skitur med skiinstruktør (hundespann) i Hardanger vidda.

Skiforeningen arrangerer for noget øvede skiløbere tur med overnatning på de respektive sportshytter. Overnatning på 4-sengs stuer, sengetøj forefindes. Rygsæk med udrustning må deltagerne selv medbringe. Fuld forplejning på hytterne.

Pris: ca. 300 kr.

Anmeldelse udbedes senest den 31. januar 1961.

## Skiture i Sverige.

Vi har ligeledes fået lov til at sende danske kolleger til SJT's feriehjem i Björkliden (ved Narvik).

Feriehjemmet i Björkliden er meget moderne indrettet med varmt og koldt vand og dush. Det er velkendt for sin smukke beliggenhed med ypperligt skiterræn lige uden for døren og som regel på denne tid af året begunstiget af strålende sol.

Vore afrejser bliver fra *København H* således:

Fredage fra København H kl. 21.07 til Stockholm.

Lørdage an. Stockholm kl. 8.40, vidererejse kl. 17.

Søndage an. Björkliden kl. 16.48, afrejse søndage kl.

7.22 via Mjölby-Hässleholm.

Mandage København H an. kl. 17.48.

Hold 8 3/3 aften – 13/3 aften ..... pris: 160 kr.

Hold 9 10/3 aften – 20/3 aften ..... pris: 170 kr.

Hold 10 17/3 aften – 27/3 aften ..... pris: 175 kr.

Hold 11 28/4 aften – 8/5 aften ..... pris: 170 kr.

Billetpris med 50 pct. rabatkort for pårørende ca. 145 kr.

I prisen er beregnet fuld pension fra ankomst til og afrejse fra Björkliden.

Undervejs og under opholdet i Stockholm er deltagerne på egen kost.

Anmeldelse udbedes senest 1 måned før de pågældende afrejsedage.

NB: Såfremt sovevogn ønskes på rejserne, bedes dette anført straks ved anmeldelsens indsendelse.

Anmeldelse bedes sendt til Danske Jernbanemænds Turistorganisation, Bernstorffsgade 18, København V, hvorefter nærmere om afrejse m.m. vil blive tilsendt.



## TJENESTEMÆND

køber tøj til hele familien

### uden udbetaling

på 10 mdr.s konto hos

## JUNGE

Lilletorv 6 - Århus - Tlf. 3 09 83

### HORSENS

### Consul symaskiner

Henning Rasmussen

Smedegade 33 . Telefon Horsens 2 24 55

Telefon HORSENS 24850

**Worm's**  
sandkage



**Hatting**  
tvebakker

EN GROS - WILLY F. JOHANSEN - HORSENS

### AALBORG

#### J. HØYGAARD MICHAELSEN

Mølmester

Korsgade 37 - Aalborg - Tlf. 21692  
privat tlf. 35626

Alt malerarbejde  
udføres, såvel nyt som reparationer  
Specialt møbelbehandling

#### Rud. Olsen & Co.

Automobil-reservedele

Tilbehør, pakninger og batterier

en gros - detail

Danmarksgade 9 - Aalborg

Tlf. 2 40 88

### HERNING

Alt i fugle, frø fisk og rekvisitter

#### »Amazone«

Bredgade 61 - Herning - Telefon 1464

en forretning med liv i

### Den lave butik med de små priser

Møbelforretningen „Centrum“

Viggo Nielsen Søndergade 9 Herning . Telf. 443

### ESSO Service Station

Johs. Nøhr

FONNESBECHSGADE 16

Herning . Telefon 407

### W. Østergaard . Herning Special Optik

Tlf. 8 . Bredgade 42 . Tlf. 2008

Alt indenfor det sidste nye i briller og optik

## F. STORGAARD A/S

Strandvejen 96 - Aarhus - Telefon 4 22 22

*Plisse-Hulsøm-Stofknapper*

*Applikation og Kjolebroderi*

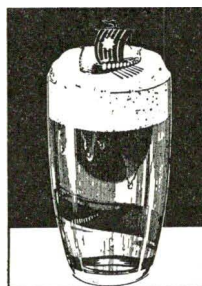
## Lokomotivførere,

som skal på Motor Kursus i Aarhus, anbefales  
af mange Lokomotivførere

*Rute Hotellet*

2 min. fra Banegården - Telf. 2 80 70

### AARHUS



**VIKING**  
EXPORT BEER

*belønnet  
med ærespræmie*

*Prix d'Honneur*

*Belgien 1958*

**DE FORENEDE  
KULIMPORTØRER**  
C. 211 HOLMENS KANAL 5 C. 211  
KØBENHAVN K

### Tegn forsikringer i

**Statsbanepersonalets Brandforsikringsagentur  
og Understøttelsesforening af 1891**

Telefon Humlebæk 713

Lav præmie - uden gensidighed - kulant erstatning

Tillidsmænd over hele landet - Alle arter forsikringer tegnes

Ligeså **UUNDVÆRLIG**

*jernbanen er for trafikken er*



### Statsanstalten for Livsforsikring

Hovedkontor: Kampmannsgade 4, København V

*Fionette*

Spis mere OST,

ring så kommer Fallesen  
Leverandør til Feriehjemmet  
Tlf. Kalundborg 1029



- i det lange løb vil De synes bedst om

**ALBANI PILSNER**

**KALUNDBORG**

**AARHUS**

**C. JØRGENSENS MØBELMAGASIN**

Frederiksalles 49 - Telefon 2 30 79 - Aarhus

*Tandlægepraksis påbegyndt*

**Tandlæge P. Rasmussen**

Viborgvej 113, Hasle pr. Aarhus  
Telefon Aarhus 5 51 05

KONSULTATION EFTER AFTALE

*Læg turen til*

**Moesgaard Skovmølle**

Her får De altid en god kop kaffe med hjemmebagt  
- og godt smørrebrød

Tlf. Aarhus 71214

**CAFE VESTER** Vestergade 69 . Tlf. 30214

Kahytten er hyggelig til små sluttede selskaber

**NY VÆRT: MØLLER PEDERSEN**

som anbefaler sig til såvel gamle som nye kunder

*Kør med*

**HASLE TAXA**

Telf. Aarhus 56544

**Varme - Kulde - Lyd - Isolering**

**OLAF BAHN**

Telefon 35652

Forhandler af vakuskum til hulmur-isolering

*Ra Nell*

**LOTION  
FOUGERE**

RA-NELL · AARHUS

- og **MÄRKLIN**-  
togene køber man naturligvis hos  
**specialisten**, der har det **stør-**  
**ste** udvalg og alt i tilbehør ....

.... forlang det nye **MÄRKLIN**-  
katalog, som sendes overalt mod  
1 kr. i frimærker.

**AARHUS HOBBY**  
Frederiksg. 17 . Aarhus . Tlf. 2 41 67

**STRUER**

**Aa. V. Kristensen**

Kolonial, Vin og Delikatesse

Jyllandsgade 16, Telf. 322

*Reserveret*

**Aarhus Amtstidende**

*Pølserne skal være fra*

**Randers Pølsefabrik**

**N. JENSENS SØNNER**

*Inventar og Bolig Montering*

Tlf. Kalundborg 280

**VARE-MESSEN  
BUUR NUDESEN**

Sengeudstyr, Gardiner, Hvidevarer  
Kalundborg - Tlf. 426

**H. RASMUSSEN** . Gartner

Gisseløre

Tlf. Kalundborg 594

Leverandør til feriehjemmet

Kalundborg

Fællesbageri

**J. Kjær Christensen**

aut. installatør

Kordilgade 4 . Telefon 520

Lev. til feriehjemmet

**NYBORG**

**C. Knackstredt** Tlf. Nyborg 550

Spec.: Kranse, Buketter, Planter og Potte-Kultur. *Direkte salg fra Drivhus. Ingen Butiksleje - derfor billigste Priser.*

**N. URBAN SØRENSEN**

SLAGTER

Altid 1. Kl. Varer

NYBORG - TLF. 111, 2 LIN.

**NØRREGADES KIOSK**

Nørregade 9. (Alfred Johansen) Tlf. 261

Alt i

Dag- og Ugeblade, Tobak og Spiritus

**Windsor** Nørregade 20

Telf. 1811

Herre- og Drengeskiviping

**Centralværkstedernes  
Marketenderi**

Da Marketenderierne i Centralværkstedet og Remiserne drives af Fællesorganisation D. S. B. og Dansk Lokomotivmandsforening, anbefaler vi Benyttelsen af disse.

Driftsudvalget.

**FREDERICIA**

**BOGTRYKKERIET**

Nørrebrogade 5, Fredericia

A. Petersen . Tlf. 1014

Alle arter tryksager til små priser  
Festsange - Telegrammer

**Ferm vaskemaskine**

udlejes

1/2 dag 4,50 kr. 1/3 dag 6,00 kr.

Fredericia - Telefon 2049

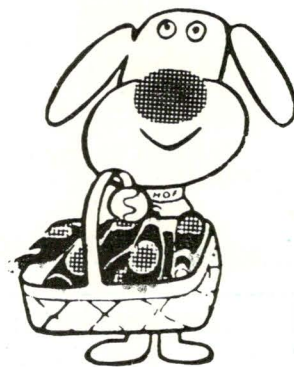
Parfumeri

*Mille Fleurs*

v/ Kirsten Nørgaard - Fredericia

Elisabeth Arden-Marinello

Helene Rubinstein-Jardly



**Carlsberg**  
**HOF**  
*har den rene friske pilsnersmag..!*

**LAND OG BYBOERNES MØBELMAGASIN**

har altid en fornuftig pris på møbler

Mejerigaarden - Randers - Tlf. 754